

sinaenco

SINDICATO DA ARQUITETURA E DA ENGENHARIA

RAIS DO SETOR DA ARQUITETURA E ENGENHARIA CONSULTIVA 2010

São Paulo
Agosto de 2011

INTRODUÇÃO

As informações constantes na RAIS – Relação Anual de Informações Sociais são prestadas anualmente, de caráter obrigatório para todas as empresas ou estabelecimentos existentes no território brasileiro que possuem ou não vínculos empregatícios no último exercício, contemplando assim todo o mercado de trabalho formal, que inclui empregados celetistas, estatutários e temporários, dentre outros.

Através destas informações colhidas pelo MTE - Ministério do Trabalho e Emprego é possível acompanhar a movimentação do emprego no setor da Arquitetura e Engenharia Consultiva e também a evolução do número de empregos formais em regime celetista.

Em 2010, o segmento registrou mais de 270 mil pessoas empregadas e, com base no aumento de empregos celetistas alcançados nos últimos anos, o cenário futuro apresenta perspectivas positivas quanto a maiores taxas de crescimento.

Sumário

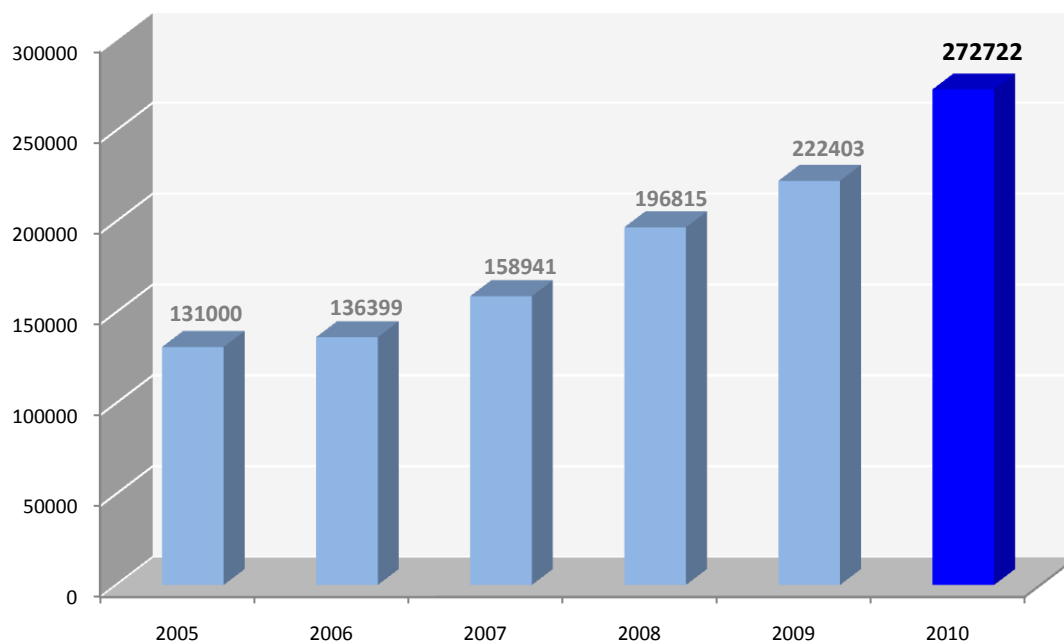
1.	PANORAMA NACIONAL	4
1.1.	Estoque de profissionais ocupados no segmento da Arquitetura e Engenharia no ano de 2010	4
1.2.	Estoque de profissionais por vínculo ativo 2010	7
1.3.	Estoque por categoria profissional no segmento da Arquitetura e Engenharia 2010	8
2.	PANORAMA REGIONAL	10
2.1.	Região Sudeste	10
2.2.	Região Nordeste	13
2.3.	Região Sul	16
2.4.	Região Centro-Oeste	18
2.5.	Região Norte	21
3.	PANORAMA POR UNIDADE FEDERATIVA	25
	Anexos	27
	Fonte	41

1. PANORAMA NACIONAL

1.1. Estoque de profissionais ocupados no segmento da Arquitetura e Engenharia no ano de 2010

O setor de Arquitetura e Engenharia consultiva fechou o ano de 2010 com estoque de 272.722 trabalhadores, com crescimento de 22,63% em relação ao de 2009. Foi um crescimento importante, ainda que pouco abaixo do verificado em 2008, quando o setor apresentou uma evolução anual de 23,83%. Ficou muito acima do crescimento global dos empregos formais do Brasil (6,94%) e mesmo do conjunto do setor serviços (8,38%). Tal crescimento pode ser creditado a uma recuperação dos investimentos públicos, com o PAC e investimentos dos governos estaduais e municipais.

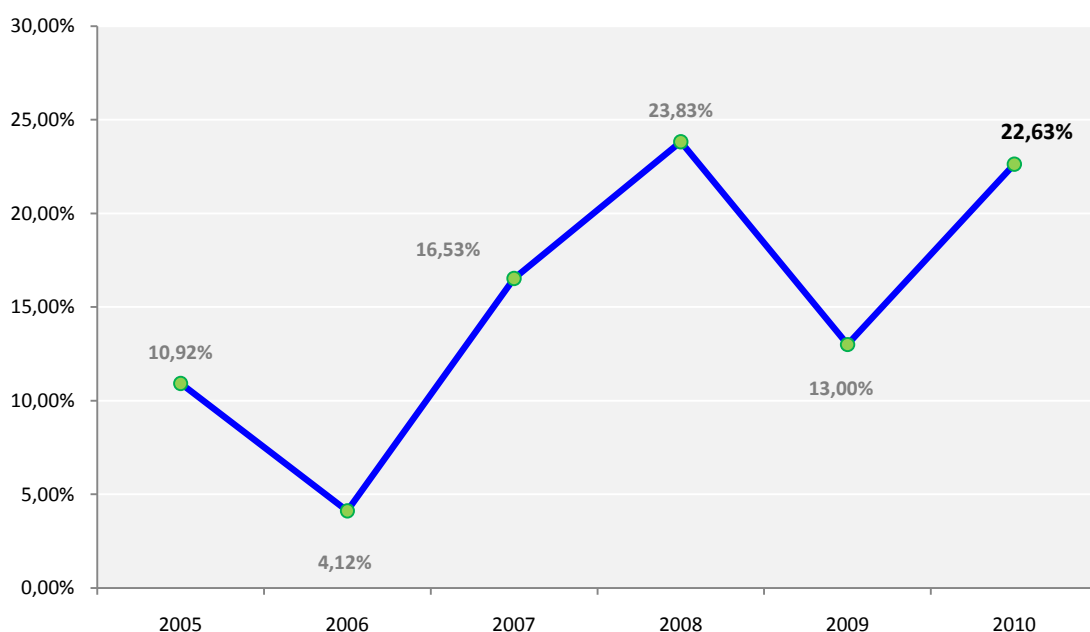
Gráfico 1 - Evolução do estoque de profissionais ocupados no segmento da Arquitetura e Engenharia entre 2005 - 2010



Fonte: MTE, 2010

Comparando com os resultados alcançados entre os anos de 2005 e 2010, nota-se que o último exercício analisado possui a segunda melhor taxa de crescimento, ficando atrás apenas do ano de 2008, que registrou uma elevação superior.

Gráfico 2 - Variação do estoque de profissionais ocupados no segmento da Arquitetura e Engenharia entre 2005 - 2010



Fonte: MTE, 2010

Em 2010, todas as atividades econômicas reunidas foram responsáveis pelo estoque de 44.068.355 profissionais ocupados em todo o país, sendo que a elevação, quando comparada ao ano anterior, foi de 6,94%. Já o setor de Serviços, que dentre outras atividades contempla o segmento da Arquitetura e Engenharia, apresentou um aumento de 8,38%, resultado este maior do que o obtido nacionalmente.

Tabela 1 - Comparação do estoque de profissionais ocupados no Brasil 2009 – 2010

Comparação do estoque de profissionais	2009	2010	Evolução (%)
Brasil (todas as atividades econômicas)	41207546	44068355	6,94%
Serviços	13235389	14345015	8,38%
Arquitetura e Engenharia	222403	272722	22,63%

Fonte: MTE, 2010

Tabela 2 - Participação do estoque de profissionais no segmento da Arquitetura e Engenharia, no estoque total nacional e do setor de Serviços 2009 - 2010

Comparação do estoque de profissionais	2009	%	2010	%	Evolução da participação da A&EC
Brasil (todas as atividades econômicas)	41.207.546	0,54%	44.068.355	0,62%	14,66%
Serviços	13.235.389	1,68%	14.345.015	1,90%	13,14%

Fonte: MTE, 2010

Como resposta a este crescimento, a contribuição do setor, tanto a nível nacional ou apenas para o setor de Serviços, também aumentou. No ano passado, a representação diante do estoque nacional foi de 0,54% e após uma evolução de 14,66%, em 2010, atingiu o índice de 0,62%. Dentro do macrossetor de Serviços a participação da A&EC também obteve aumento de 13,14%, registrando uma representação de 1,90%.

1.2. Estoque de profissionais por vínculo ativo 2010

O IBGE – Instituto Brasileiro de Geografia e Estatística define o tamanho de uma empresa ou estabelecimento de acordo com o número de vínculos ativos existentes. A mudança e o crescimento no porte destas empresas estão sendo impulsionados por estes subgrupos:

- Empresas com 100 a 249 vínculos ativos: estas empresas são responsáveis por concentrar 45.615 profissionais, que indicam uma participação de 16,73% no estoque total do setor.
- Empresas com 20 a 49 vínculos ativos: mantêm a segunda maior participação, com um índice de 14,01% e 38.197 profissionais trabalhando em regime celetista.
- Empresas com 1000 ou mais vínculos ativos: com 37.153 profissionais, possui uma participação de 13,62% no estoque nacional.

Tabela 3 Estoque de profissionais ocupados no segmento da Arquitetura e Engenharia com base no tamanho do estabelecimento 2010

Tamanho do estabelecimento	711 - Serviços de arquitetura e engenharia e atividades técnicas relacionadas	712 - Testes e análises técnicas	Total	Participação
ATE 4 - Até 4 vínculos ativos	15252	849	16101	5,90%
DE 5 A 9 - De 5 a 9 vínculos ativos	14652	1482	16134	5,92%
DE 10 A 19 - De 10 a 19 vínculos ativos	20628	1818	22446	8,23%
DE 20 A 49 - De 20 a 49 vínculos ativos	34687	3510	38197	14,01%
DE 50 A 99 - De 50 a 99 vínculos ativos	28453	3290	31743	11,64%
DE 100 A 249 - De 100 a 249 vínculos ativos	43547	2068	45615	16,73%
DE 250 A 499 - De 250 a 499 vínculos ativos	33092	2748	35840	13,14%
DE 500 A 999 - De 500 a 999 vínculos ativos	27702	1791	29493	10,81%
1000 OU MAIS - 1000 ou mais vínculos ativos	35326	1827	37153	13,62%
Total	253339	19383	272722	100,00%

Fonte: MTE, 2010

Em âmbito nacional – incluso todas as categorias econômicas – constata-se a mesma forma de expansão, capitaneada por empresas que passaram a possuir um número maior de empregados. A única discrepância quando se compara a Arquitetura e Engenharia em relação a todos os setores econômicos, refere-se às taxas de crescimento.

Em geral, as empresas do país apresentaram uma evolução, tanto no porte que está sendo analisado por número de funcionários, como de faturamento, entre outras variáveis que este resultado impacta. As entidades representantes do setor cresceram além do resultado nacional. Todas as atividades econômicas reunidas obtiveram um crescimento de 9,65% nas empresas que possuem de 100 a 249 vínculos ativos; já a A&E revela uma elevação para o mesmo grupo de 22,27%, ou seja, a estrutura das empresas está aumentando de uma forma mais rápida do que em outras atividades econômicas.

1.3. Estoque por categoria profissional no segmento da Arquitetura e Engenharia 2010

Em 2010, as categorias ocupacionais que acumulam o maior número de profissionais em estoque foram:

- SB Grupo 411 – Escriturários em geral, agentes, assistentes e auxiliares administrativos: reúnem 10,90% dos profissionais ocupados nacionalmente no segmento, que representa 29.720 pessoas.
- SB Grupo 715 – Ajudantes de obras: os profissionais deste grupo surgem com a segunda maior participação do estoque nacional, representando 9,95% e 27.046 postos de trabalho.
- SB Grupo 715 – Trabalhadores da construção civil e obras públicas: assim como em anos anteriores, este grupo aparece como a terceira função que reúne o maior volume de profissionais em estoque, com uma participação no total de 9,92%.
- SB Grupo 214 – Engenheiros, arquitetos e afins: esta categoria é responsável por agrupar 20.939 profissionais, que representa 7,68% do estoque nacional no segmento da Arquitetura e Engenharia.

O conjunto destacado acima é responsável por 51,39% do total de profissionais em estoque no setor.

Na listagem a seguir, constam as 10 principais ocupações de 03 dígitos de acordo com o volume de estoque de profissionais do segmento da Arquitetura e Engenharia.

Tabela 4 - As dez primeiras colocadas por volume de estoque dividido por categorias profissionais e participação no valor total 2010 - Brasil

SB GRUP OCUP	711 - Serviços de arquitetura e engenharia e atividades técnicas relacionadas	712 - Testes e análises técnicas	Total	%
Total	253339	19383	272722	100%
SB GRUP 411 - Escriturários em geral, agentes, assistentes e auxiliares administrativos	27552	2168	29720	10,90%
SB GRUP 717 - Ajudantes de obras	27019	117	27136	9,95%
SB GRUP 715 - Trabalhadores da construção civil e obras públicas	26926	120	27046	9,92%
SB GRUP 214 - Engenheiros, arquitetos e afins	20275	664	20939	7,68%
SB GRUP 312 - Técnicos em construção civil, de edificações e obras de infraestrutura	16457	74	16531	6,06%
SB GRUP 318 - Desenhistas técnicos e modelistas	11089	53	11142	4,09%
SB GRUP 514 - Trab nos serviços de administração, conservação e manutenção de edifícios e logradouros	7292	358	7650	2,81%
SB GRUP 782 - Condutores de veículos e operadores de equipamentos de elevação e de movimentação de cargas	7194	368	7562	2,77%
SB GRUP 724 - Trab de montagem de tubulações, estruturas metálicas e de compósitos	7343	125	7468	2,74%
SB GRUP 391 - Técnicos de nível médio em operações industriais	3428	3206	6634	2,43%
SB GRUP 313 - Técnicos em eletroeletrônica e fotônica	5884	250	6134	2,25%
SB GRUP 351 - Técnicos das ciências administrativas	4937	347	5284	1,94%
Total 07 primeiras categorias ocupacionais	165396	7850	173246	63,52%
Participação no total	65,29%	40,50%	63,52%	

Fonte: MTE, 2010

No Anexo I, encontra-se disponível a listagem completa do estoque de profissionais por função exercida.

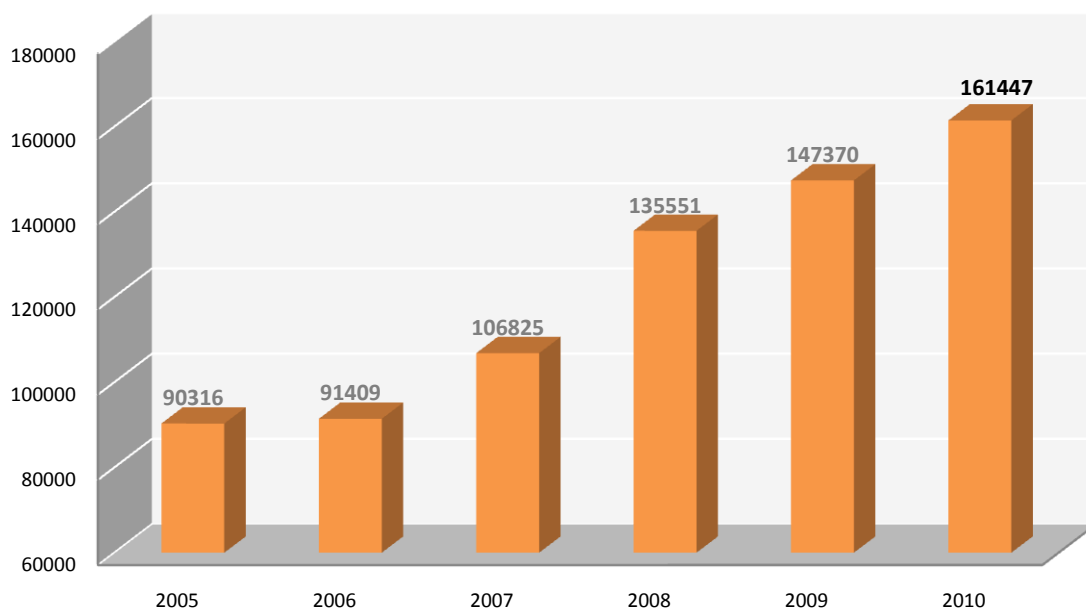
2. PANORAMA REGIONAL

2.1. Região Sudeste

Pertence a Região Sudeste o maior volume de profissionais em estoque no segmento da Arquitetura e Engenharia de todo o país. Em 2010, o número de profissionais empregados foi de 161.447 pessoas, ante os 147.370 postos registrados no ano de 2009.

Mesmo com as sucessivas elevações dos últimos períodos, o índice de participação no resultado nacional foi de 59,20% contra 66,26% obtido em 2009, o que revela que apesar da maior concentração de profissionais ocorrer no Sudeste, o crescimento do número de empregados está se dispersando para outras localidades do país, ou seja, diferentemente do que acontecia no passado, a elevação de postos de trabalho não está apenas centralizada.

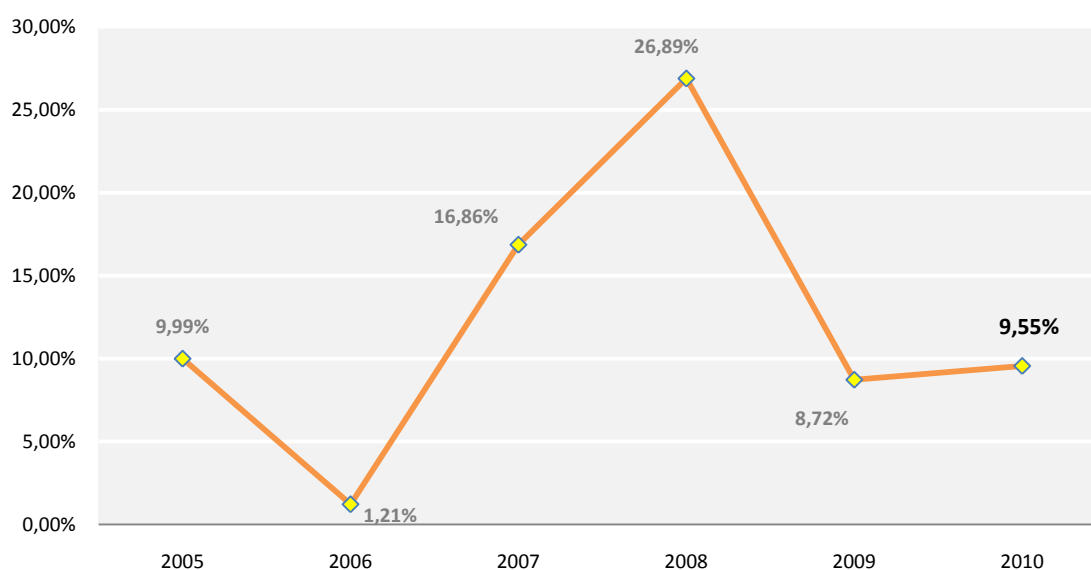
Gráfico 3 - Evolução do estoque de profissionais ocupados no segmento da Arquitetura e Engenharia na Região Sudeste 2010



Fonte: MTE, 2010

O crescente aumento dos investimentos no setor dos últimos exercícios reflete diretamente no número de empregados celetistas ocupados. Em 2010, a taxa de crescimento foi de 9,55%, elevação um pouco superior a alcançada no ano passado, que foi de 8,72%.

Gráfico 4 - Variação do estoque de profissionais no segmento da Arquitetura e Engenharia na Região Sudeste 2010



Fonte: MTE, 2010

Por categoria profissional, as dez principais ocupações elencadas por tamanho do estoque estão descritas abaixo e, no Anexo II, está disponível a tabela completa.

Na Região Sudeste, o grupo denominado como "Escriturários em geral, agentes, assistentes e auxiliares administrativos" possui o mais alto volume de pessoas empregadas, com 19.773 celetistas. A categoria que reúne "Engenheiros, arquitetos e afins" possui 15.153 profissionais em estoque e um índice de participação de 9,39%, quando comparado ao total alcançado pela região no exercício analisado.

Confrontando os dados percebe-se que os cargos listados mantêm uma participação de 61,24% diante do resultado nacional, somando um estoque de 98.866.

Tabela 5 - As dez principais categorias profissionais de acordo com o volume de estoque no segmento da Arquitetura e Engenharia na Região Sudeste 2010

SB GRUP OCUP	Região Sudeste	%
Total	161447	100,00%
SB GRUP 411 - Escriturários em geral, agentes, assistentes e auxiliares administrativos	19773	12,25%
SB GRUP 214 - Engenheiros, arquitetos e afins	15153	9,39%
SB GRUP 715 - Trabalhadores da construção civil e obras públicas	15051	9,32%
SB GRUP 717 - Ajudantes de obras	13524	8,38%
SB GRUP 312 - Técnicos em construção civil, de edificações e obras de infraestrutura	10181	6,31%
SB GRUP 318 - Desenhistas técnicos e modelistas	7960	4,93%
SB GRUP 514 - Trab nos serviços de administração, conservação e manutenção de edifícios e logradouros	5016	3,11%
SB GRUP 724 - Trab de montagem de tubulações, estruturas metálicas e de compósitos	4197	2,60%
SB GRUP 782 - Condutores de veículos e operadores de equipamentos de elevação e de movimentação de cargas	4012	2,49%
SB GRUP 313 - Técnicos em eletroeletrônica e fotônica	3999	2,48%
Somatório das 10 principais categorias	98866	61,24%

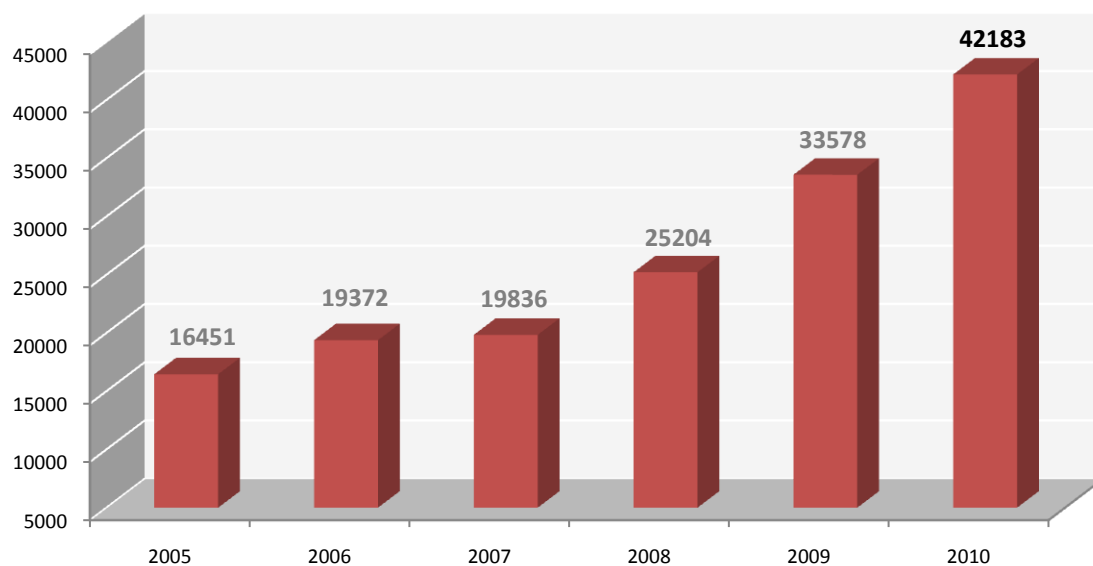
Fonte: MTE, 2010

2.2. Região Nordeste

O Nordeste é responsável por reunir a segunda maior concentração de profissionais em estoque do país, com um índice de participação nacional de 15,47%, o que demonstra um aumento de 2,45% em relação à representatividade registrada no exercício anterior.

A concentração de profissionais fechou o período analisado com um estoque de 42.183 pessoas.

Gráfico 5 - Evolução do estoque de profissionais ocupados no segmento da Arquitetura e Engenharia na Região Nordeste 2010



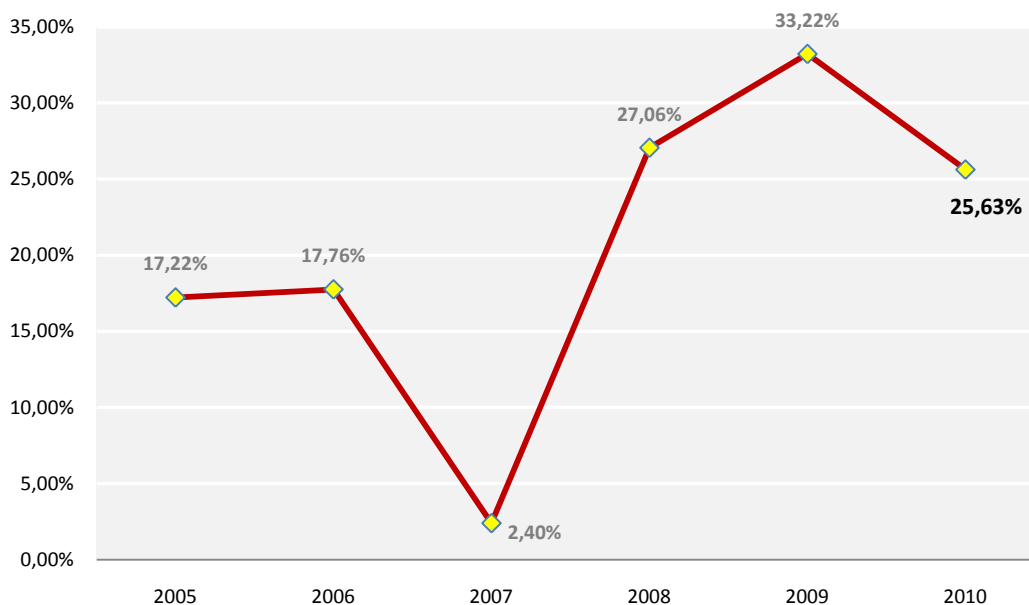
Fonte: MTE, 2010

Em 2010, o estoque de profissionais na região obteve uma elevação de 25,63% em relação ao resultado obtido em 2009.

O crescimento do número de empregados celetistas na localidade é muito superior ao efetuado no Sudeste, que possui a maior concentração de profissionais.

As taxas de crescimento quando acumuladas representam um índice de 123,29% de aumento.

Gráfico 6 - Variação do estoque de profissionais no segmento da Arquitetura e Engenharia na Região Nordeste 2010



Fonte: MTE, 2010

As ocupações listadas abaixo somam um estoque de 26.806 profissionais, ou seja, um índice de participação de 63,65% diante do estoque total regional.

Nesta região, o grupo que concentra os "Ajudantes de obras civis" possui o maior volume profissional de empregados no setor, com um percentual de 17,50%.

Os "Escriturários em geral, agentes, assistentes e auxiliares administrativos" ocupam a terceira colocação, com participação regional de 7,63% e 3.218 pessoas. Já o grupo de "Engenheiros, arquitetos e afins" encontra-se na quinta colocação, com 2.361 e 5,60% de participação.

Tabela 6 - As dez principais categorias profissionais de acordo com o volume de estoque no segmento da Arquitetura e Engenharia na Região Nordeste 2010

SB GRUP OCUP	Região Nordeste	%
Total	42183	100,00%
SB GRUP 717 - Ajudantes de obras	7384	17,50%
SB GRUP 715 - Trabalhadores da construção civil e obras públicas	5502	13,04%
SB GRUP 411 - Escriturários em geral, agentes, assistentes e auxiliares administrativos	3218	7,63%
SB GRUP 312 - Técnicos em construção civil, de edificações e obras de infraestrutura	2555	6,06%
SB GRUP 214 - Engenheiros, arquitetos e afins	2361	5,60%
SB GRUP 782 - Condutores de veículos e operadores de equipamentos de elevação e de movimentação de cargas	1648	3,91%
SB GRUP 724 - Trab. de montagem de tubulações, estruturas metálicas e de compósitos	1380	3,27%
SB GRUP 318 - Desenhistas técnicos e modelistas	1068	2,53%
SB GRUP 313 - Técnicos em eletroeletrônica e fotônica	854	2,02%
SB GRUP 351 - Técnicos das ciências administrativas	836	1,98%
Somatório das 10 principais categorias	26806	63,55%

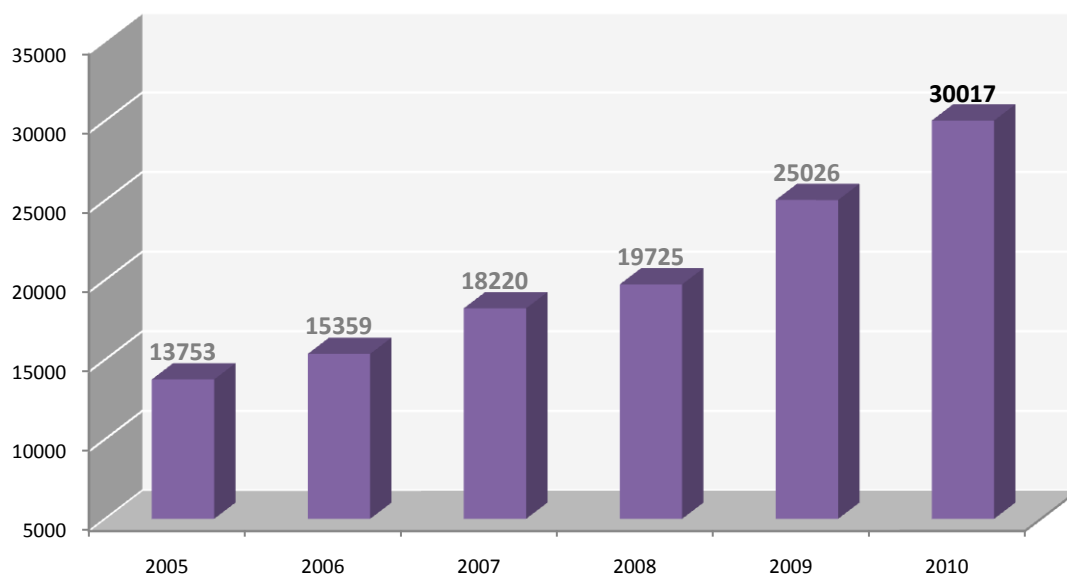
Fonte: MTE, 2010

2.3. Região Sul

A região Sul é responsável por concentrar o terceiro maior estoque de profissionais do país, com uma participação no total de 11,01%.

O período foi marcado por constantes elevações, atingindo no último exercício analisado 30.017 profissionais empregados nas empresas do setor estabelecidas na localidade.

Gráfico 7 - Evolução do estoque de profissionais ocupados no segmento da Arquitetura e Engenharia na Região Sul 2010

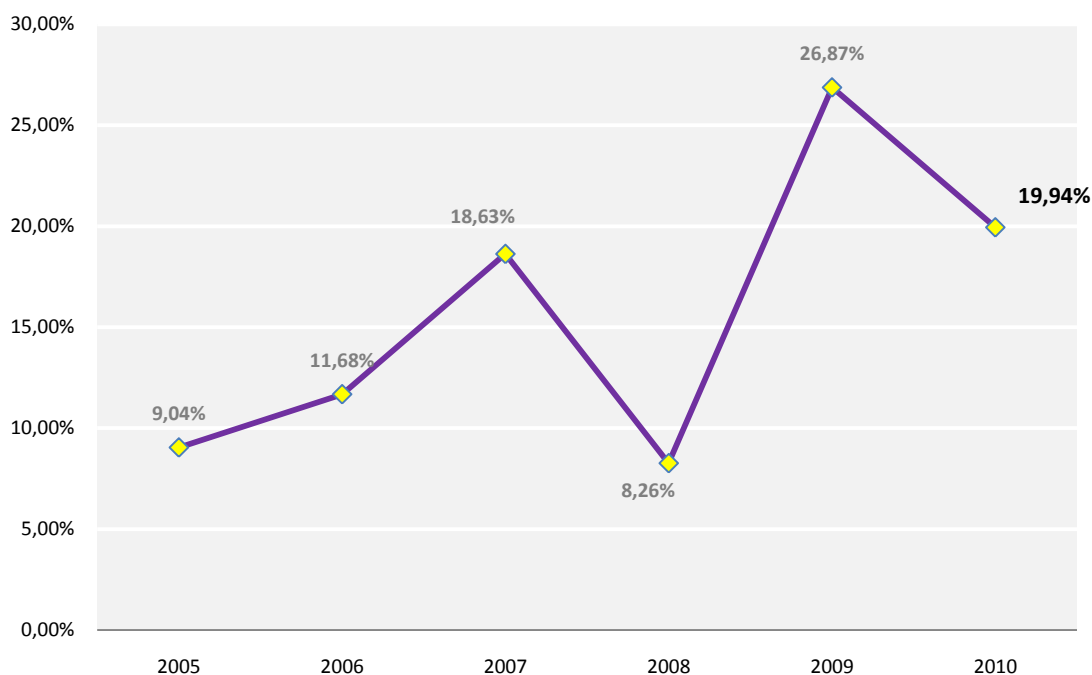


Fonte: MTE, 2010

Como pode ser comprovado no gráfico a seguir, mesmo com algumas oscilações as taxas de variação do estoque mantêm-se elevadas, alcançando o índice de crescimento dos profissionais celetistas de 19,94%.

As variações acumuladas durante todo o período totalizaram 94,42% de aumento, em relação ao primeiro resultado do ano de 2005.

Gráfico 8 - Variação do estoque de profissionais no segmento da Arquitetura e Engenharia na Região Sul 2010



Fonte: MTE, 2010

Sobre as funções ocupacionais destes profissionais em estoque, verifica-se que o grupo de "Escriturários em geral, agentes, assistentes e auxiliares administrativos" concentra o segundo volume de profissionais, com 2.993 pessoas e uma participação de 9,97% no total regional.

A categoria de "Engenheiros, arquitetos e afins" obtém um estoque de 2.025 pessoas, ocupando a quinta colocação e uma participação no resultado de 6,75%.

As dez categorias listadas abaixo são responsáveis por 63,63% do total de profissionais empregados na região.

Tabela 7 - As dez principais categorias profissionais de acordo com o volume de estoque no segmento da Arquitetura e Engenharia na Região Sul 2010

SB GRUP OCUP	Região Sul	%
Total	30017	100,00%
SB GRUP 715 - Trabalhadores da construção civil e obras públicas	3709	12,36%
SB GRUP 411 - Escriturários em geral, agentes, assistentes e auxiliares administrativos	2993	9,97%
SB GRUP 717 - Ajudantes de obras	2779	9,26%
SB GRUP 312 - Técnicos em construção civil, de edificações e obras de infraestrutura	2452	8,17%
SB GRUP 214 - Engenheiros, arquitetos e afins	2025	6,75%
SB GRUP 318 - Desenhistas técnicos e modelistas	1605	5,35%
SB GRUP 724 - Trab de montagem de tubulações, estruturas metálicas e de compósitos	1435	4,78%
SB GRUP 710 - Supervisores da extração mineral e da construção civil	736	2,45%
SB GRUP 782 - Condutores de veículos e operadores de equipamentos de elevação e de movimentação de cargas	728	2,43%
SB GRUP 992 - Trabalhadores elementares da manutenção	639	2,13%
Somatório das 10 principais categorias	19101	63,63%

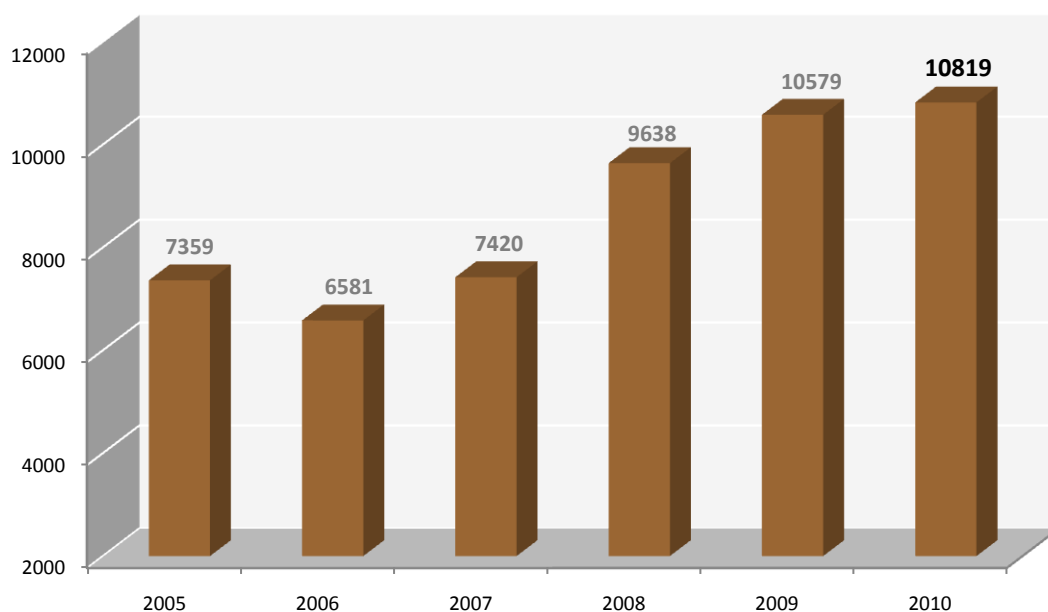
Fonte: MTE, 2010

2.4. Região Centro-Oeste

Em 2010, o segmento da Arquitetura e Engenharia no Centro-Oeste foi responsável pelo estoque de 10.819 profissionais nas empresas do setor.

No âmbito nacional, este resultado representa uma participação de 3,97% no desempenho geral, ante um resultado de 4,75% obtido em 2009, o que revela uma queda no índice de -16,42%.

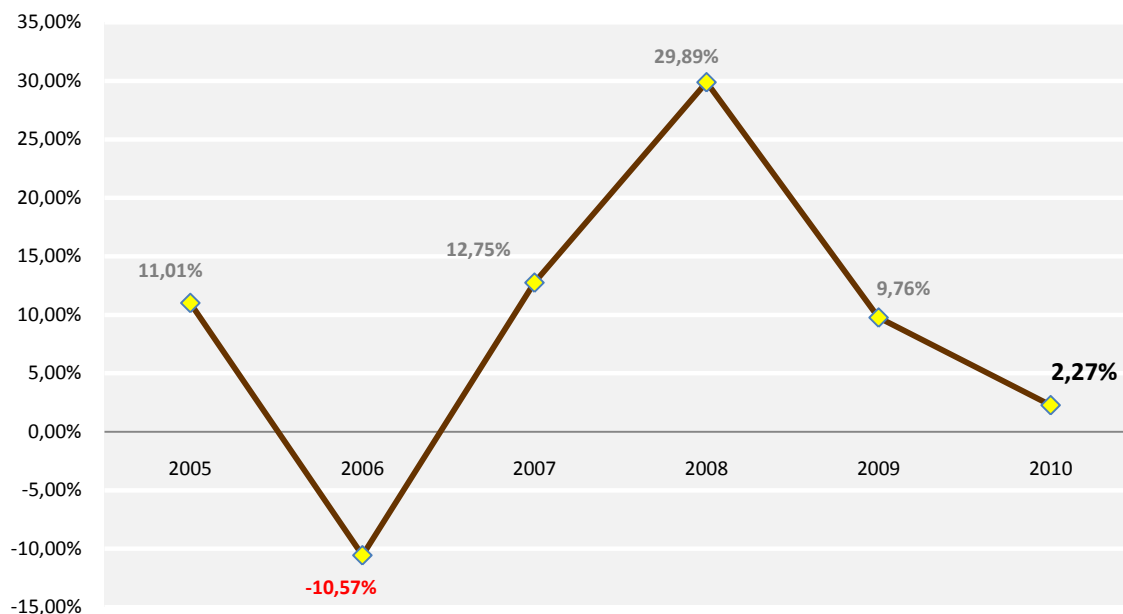
Gráfico 9 - Evolução do estoque de profissionais ocupados no segmento da Arquitetura e Engenharia na Região Centro-Oeste 2010



Fonte: MTE, 2010

A queda no índice de participação no estoque pode ser facilmente entendida através de uma análise da variação obtida no último exercício. A variação percentual do último período analisado foi de 2,27%, que comparado aos anos anteriores é o segundo pior resultado obtido desde 2005.

Gráfico 10 - Variação do estoque de profissionais no segmento da Arquitetura e Engenharia na Região Centro-Oeste 2010



Fonte: MTE, 2010

As dez maiores famílias ocupacionais de acordo com o volume do estoque são responsáveis por 7.137 pessoas empregadas, ou seja, uma participação de 65,97% no total regional.

O grupo "Trabalhadores da construção civil e obras públicas" concentra o maior volume de profissionais em estoque, com 1.260 postos de trabalho, que representam 11,65%. Na segunda colocação surgem "Ajudantes de obras civis", com uma participação de 11,01%.

A categoria de "Escriturários em geral, agentes, assistentes e auxiliares administrativos" reúne 1.095 profissionais, representando 10,12% no resultado regional e ocupando a terceira colocação. Os "Engenheiros, arquitetos e afins" mantêm um índice de apenas 5,41%.

Tabela 8 - As dez principais categorias profissionais de acordo com o volume de estoque no segmento da Arquitetura e Engenharia na Região Centro-Oeste 2010

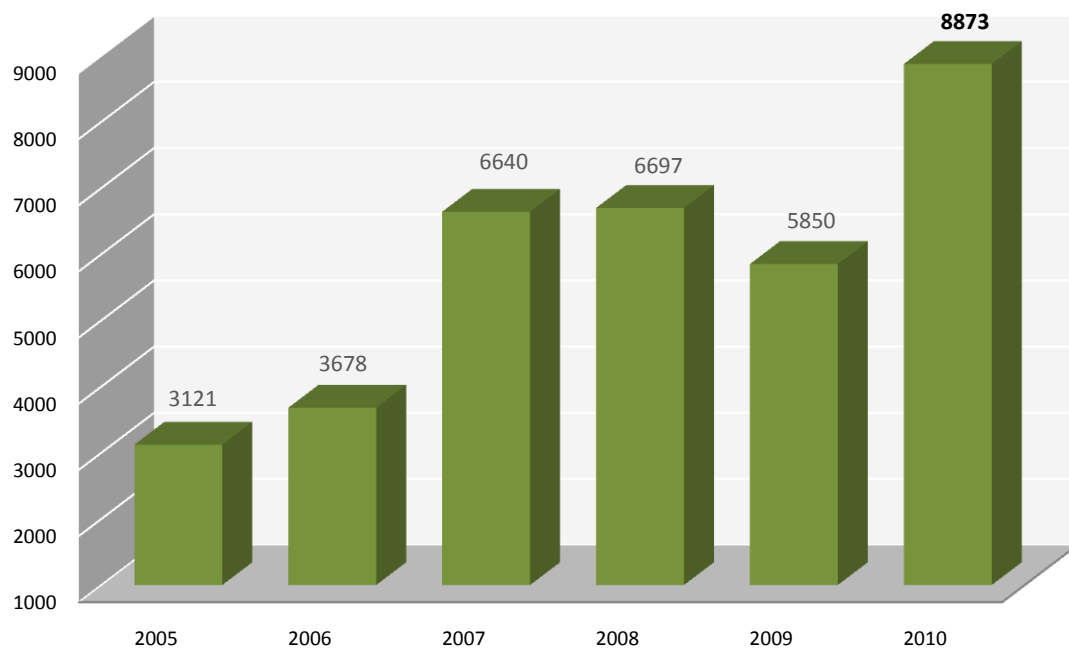
SB GRUP OCUP	Região Centro-Oeste	%
Total	10819	100,00%
SB GRUP 715 - Trabalhadores da construção civil e obras públicas	1260	11,65%
SB GRUP 717 - Ajudantes de obras	1191	11,01%
SB GRUP 411 - Escriturários em geral, agentes, assistentes e auxiliares administrativos	1095	10,12%
SB GRUP 711 - Trabalhadores da extração mineral	779	7,20%
SB GRUP 312 - Técnicos em construção civil, de edificações e obras de infraestrutura	758	7,01%
SB GRUP 214 - Engenheiros, arquitetos e afins	585	5,41%
SB GRUP 514 - Trab nos serviços de administração, conservação e manutenção de edifícios e logradouros	490	4,53%
SB GRUP 782 - Condutores de veículos e operadores de equipamentos de elevação e de movimentação de cargas	348	3,22%
SB GRUP 318 - Desenhistas técnicos e modelistas	342	3,16%
SB GRUP 412 - Secretários de expediente e operadores de máquinas de escritórios	289	2,67%
Somatório das 10 principais categorias	7137	65,97%

Fonte: MTE, 2010

2.5. Região Norte

A Região Norte é responsável pelo menor agrupamento de estoque, quando comparada a outras regiões do país. Nesta localidade concentram-se apenas 3,25% do estoque total nacional, com 8.873 profissionais empregados nas empresas do setor da Arquitetura e Engenharia.

Gráfico 11 - Evolução do estoque de profissionais ocupados no segmento da Arquitetura e Engenharia na Região Norte 2010

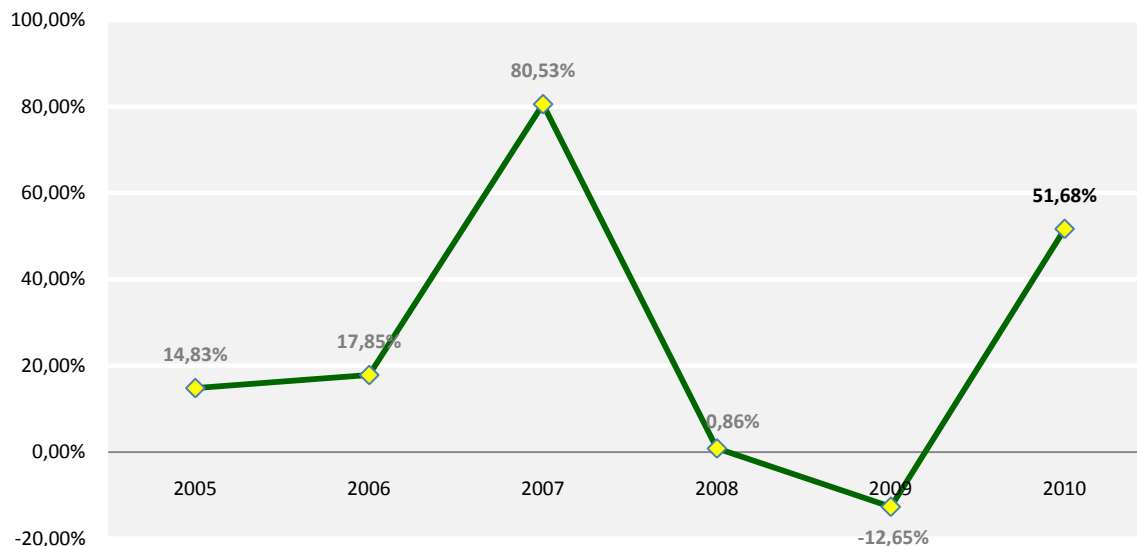


Fonte: MTE, 2010

Em 2010, a variação do exercício registrou um excelente desempenho, com uma elevação de 51,68% ante o resultado obtido no ano anterior, que foi negativo em 12,65%.

É importante ressaltar que o estoque de 2010 é o melhor já alcançado no segmento da Arquitetura e Engenharia da região, desde o ano de 2005.

Gráfico 12 - Variação do estoque de profissionais no segmento da Arquitetura e Engenharia na Região Norte 2010



Fonte: MTE, 2010

O estoque de profissionais no Norte é composto, em sua maioria, pela categoria de "Ajudantes de obras civis", que possui uma alta participação no resultado regional, de 24,13%. A diferença entre a primeira colocada e o segundo agrupamento é alta, sendo que este último reúne 1.404 profissionais e um índice de 15,82%.

A categoria de "Escriturários em geral, agentes, assistentes e auxiliares administrativos" representa 5,33% no total regional e 473 pessoas.

A família ocupacional dos "Engenheiros, arquitetos e afins" apresenta um baixo estoque de profissionais, insuficientes para constar na lista com as dez principais categorias.

Tabela 9 - As dez principais categorias profissionais de acordo com o volume de estoque no segmento da Arquitetura e Engenharia na Região Centro-Oeste 2010

SB GRUP OCUP	Região Norte	%
Total	8873	100,00%
SB GRUP 717 - Ajudantes de obras	2141	24,13%
SB GRUP 715 - Trabalhadores da construção civil e obras públicas	1404	15,82%
SB GRUP 312 - Técnicos em construção civil, de edificações e obras de infraestrutura	511	5,76%
SB GRUP 411 - Escriturários em geral, agentes, assistentes e auxiliares administrativos	473	5,33%
SB GRUP 782 - Condutores de veículos e operadores de equipamentos de elevação e de movimentação de cargas	458	5,16%
SB GRUP 514 - Trab nos serviços de administração, conservação e manutenção de edifícios e logradouros	343	3,87%
SB GRUP 731 - Montadores e instaladores de equipamentos eletroeletrônicos em geral	265	2,99%
SB GRUP 517 - Trabalhadores nos serviços de proteção e segurança	251	2,83%
SB GRUP 711 - Trabalhadores da extração mineral	219	2,47%
SB GRUP 992 - Trabalhadores elementares da manutenção	180	2,03%
Somatório das 10 principais categorias	6245	70,38%

Fonte: MTE, 2010

Ao final do estudo, na parte de Anexos, consta a listagem completa com todos os cargos que possuem estoque de profissionais no segmento da Arquitetura e Engenharia.

3. PANORAMA POR UNIDADE FEDERATIVA

Analisando o estoque de profissionais empregados em regime celetista nas empresas do segmento da Arquitetura e Engenharia, divididos por unidade federativa, é fácil identificar quais deles possuem maior participação na movimentação desta atividade econômica.

Os Estados que se destacam de acordo com a contribuição direta no exercício da atividade estão elencados a seguir:

- São Paulo: reúne a maior concentração de trabalhadores de todo o país, com um estoque de 86.860 pessoas e um índice de representação nacional de 31,85%. O estoque dessa unidade é composto, em sua maioria, pela família ocupacional de "Escriturários em geral, agentes, assistentes e auxiliares administrativos", com 11.924 celetistas e uma contribuição estadual de 13,73%. A categoria de "Engenheiros, arquitetos e afins" encontra-se na segunda colocação, com 8.365 profissionais em estoque e um índice de 9,63%. O grupo de "Ajudantes de obras" mantém a terceira colocação, com 6.630 profissionais e uma participação estadual de 7,63%.
- Rio de Janeiro: possui a segunda maior concentração de profissionais, com 44.881, representando 16,46% no estoque nacional. Assim como no estado anterior, pertence ao grupo "Escriturários em geral, agentes, assistentes e auxiliares administrativos" a maior concentração de profissionais, que totalizam 5.185 e índice de 11,55% no resultado estadual. Os "Engenheiros, arquitetos e afins" representam 3.977 profissionais e participação de 8,86%.
- Minas Gerais: representa 14,19% do estoque nacional e reúne 38.709 profissionais. A categoria de "Trabalhadores da construção civil e obras públicas" representa a maioria dos profissionais concentrados, com 5.049 pessoas e índice de participação estadual de 13,04%. A segunda posição pertence ao grupo de "Escriturários em geral, agentes, assistentes e auxiliares administrativos", com 3.738 trabalhadores em estoque e percentual de 9,66%.

Tabela 10 - Estoque de profissionais por categoria ocupacional do segmento da Arquitetura e Engenharia por unidade federativa 2010

UF	711 - Serviços de arquitetura e engenharia e atividades técnicas relacionadas	712 - Testes e análises técnicas	Total	%
Total	253339	19383	272722	100,00%
SP - São Paulo	78818	8042	86860	31,85%
RJ - Rio de Janeiro	40336	4545	44881	16,46%
MG - Minas Gerais	36913	1796	38709	14,19%
BA - Bahia	16905	811	17716	6,50%
PR - Paraná	13428	1311	14739	5,40%
PE - Pernambuco	13748	115	13863	5,08%
RS - Rio Grande do Sul	8324	563	8887	3,26%
SC - Santa Catarina	8265	314	8579	3,15%
PA - Para	5652	440	6092	2,23%
ES - Espírito Santo	5380	405	5785	2,12%
DF - Distrito Federal	4100	62	4162	1,53%
GO - Goiás	3789	202	3991	1,46%
CE - Ceara	3713	121	3834	1,41%
RN - Rio Grande do Norte	2692	20	2712	0,99%
MA - Maranhão	2310	20	2330	0,85%
MS - Mato Grosso do Sul	1958	75	2033	0,75%
AM - Amazonas	1542	175	1717	0,63%
MT - Mato Grosso	972	201	1173	0,43%
SE - Sergipe	1142	22	1164	0,43%
AL - Alagoas	863	21	884	0,32%
TO - Tocantins	713	2	715	0,26%
RO - Rondônia	629	16	645	0,24%
PI - Piauí	481	53	534	0,20%
PB - Paraíba	329	42	371	0,14%
AC - Acre	155	7	162	0,06%
AP - Amapá	107	2	109	0,04%
RR - Roraima	75	0	75	0,03%

Fonte: MTE, 2010

Anexos

Anexo I - Estoque de profissionais por categoria ocupacional no segmento da Arquitetura e Engenharia Brasil 2010

SB GRUP OCUP	711 - Serviços de arquitetura e engenharia e atividades técnicas relacionadas	712 - Testes e análises técnicas	Total
Total	253339	19383	272722
SB GRUP 411 - Escriturários em geral, agentes, assistentes e auxiliares administrativos	27552	2168	29720
SB GRUP 717 - Ajudantes de obras	27019	117	27136
SB GRUP 715 - Trabalhadores da construção civil e obras públicas	26926	120	27046
SB GRUP 214 - Engenheiros, arquitetos e afins	20275	664	20939
SB GRUP 312 - Técnicos em construção civil, de edificações e obras de infraestrutura	16457	74	16531
SB GRUP 318 - Desenhistas técnicos e modelistas	11089	53	11142
SB GRUP 514 - Trab nos serviços de administração, conservação e manutenção de edifícios e logradouros	7292	358	7650
SB GRUP 782 - Condutores de veículos e operadores de equipamentos de elevação e de movimentação de cargas	7194	368	7562
SB GRUP 724 - Trab de montagem de tubulações, estruturas metálicas e de compósitos	7343	125	7468
SB GRUP 391 - Técnicos de nível médio em operações industriais	3428	3206	6634
SB GRUP 313 - Técnicos em eletroeletrônica e fotônica	5884	250	6134
SB GRUP 351 - Técnicos das ciências administrativas	4937	347	5284
SB GRUP 517 - Trabalhadores nos serviços de proteção e segurança	4654	42	4696
SB GRUP 710 - Supervisores da extração mineral e da construção civil	4226	44	4270
SB GRUP 252 - Profissionais de organização e administração de empresas e afins	3844	260	4104
SB GRUP 414 - Escriturários de controle de materiais e de apoio à produção	3601	237	3838
SB GRUP 142 - Gerentes de áreas de apoio	3209	449	3658
SB GRUP 301 - Técnicos em laboratório	2442	818	3260

SB GRUP 410 - Supervisores de serviços administrativos (exceto de atendimento ao público)	2483	465	2948
SB GRUP 992 - Trabalhadores elementares da manutenção	2912	17	2929
SB GRUP 951 - Eletricistas eletrônicos de manutenção industrial, comercial e residencial	2837	32	2869
SB GRUP 711 - Trabalhadores da extração mineral	2715	138	2853
SB GRUP 352 - Técnicos de inspeção, fiscalização e coordenação administrativa	1260	1475	2735
SB GRUP 732 - Instaladores e reparadores de linhas e cabos elétricos e de comunicações	2657	4	2661
SB GRUP 911 - Mecânicos de manutenção de máquinas e equipamentos industriais, comerciais e residenciais	2561	68	2629
SB GRUP 314 - Técnicos em metalmecânica	2116	510	2626
SB GRUP 731 - Montadores e instaladores de equipamentos eletroeletrônicos em geral	2330	7	2337
SB GRUP 422 - Trabalhadores de informações ao público	1955	246	2201
SB GRUP 311 - Técnico em ciências físicas e químicas	1093	1059	2152
SB GRUP 818 - Operadores de operação unitária de laboratório (transversal para toda indústria de processos)	787	1195	1982
SB GRUP 412 - Secretários de expediente e operadores de máquinas de escritórios	1774	36	1810
SB GRUP 212 - Profissionais da informática	1673	86	1759
SB GRUP 716 - Trabalhadores de acabamento de obras	1739	4	1743
SB GRUP 519 - Outros trabalhadores de serviços diversos	1600	96	1696
SB GRUP 141 - Gerentes de produção e operações	1232	71	1303
SB GRUP 862 - Operadores de utilidades	1241	54	1295
SB GRUP 725 - Montadores de máquinas e aparelhos mecânicos	1097	117	1214
SB GRUP 354 - Técnicos de nível médio em operações comerciais	1080	125	1205
SB GRUP 317 - Técnicos em informática	1149	32	1181
SB GRUP 213 - Físicos, químicos e afins	942	134	1076
SB GRUP 251 - Cientistas sociais, psicólogos e afins	1033	19	1052
SB GRUP 721 - Trabalhadores de usinagem de metais e de compósitos	864	84	948
SB GRUP 821 - Operadores de instalações e equipamentos de produção de metais e ligas (primeira fusão)	900	18	918
SB GRUP 513 - Trabalhadores dos serviços de hotelaria e alimentação	848	30	878

SB GRUP 413 - Escriturários contábeis e de finanças	667	188	855
SB GRUP 784 - Embaladores e alimentadores de produção	558	284	842
SB GRUP 723 - Trab de tratamento térmico e de superfícies de metais e de compósitos	800	16	816
SB GRUP 321 - Técnicos da produção agropecuária	665	131	796
SB GRUP 914 - Mecânicos de manutenção veicular	575	184	759
SB GRUP 261 - Profissionais da comunicação e da informação	712	21	733
SB GRUP 342 - Técnicos em transportes (logística)	674	55	729
SB GRUP 241 - Advogados, procuradores, tabeliões e afins	701	16	717
SB GRUP 632 - Extrativistas florestais	705	3	708
SB GRUP 222 - Agrônomos e afins	648	36	684
SB GRUP 300 - Técnicos mecatrônicos e eletromecânicos	576	49	625
SB GRUP 415 - Auxiliares de serviços de biblioteca, documentação e correios	616	3	619
SB GRUP 622 - Trabalhadores agrícolas	559	45	604
SB GRUP 811 - Operadores de instalações em indústrias químicas, petroquímicas e afins	553	38	591
SB GRUP 950 - Supervisores de manutenção eletroeletrônica e eletromecânica	566	9	575
SB GRUP 423 - Despachantes	26	547	573
SB GRUP 316 - Técnicos em mineralogia e geologia	423	145	568
SB GRUP 253 - Profissionais de relações públicas, publicidade, marketing e comercialização	501	29	530
SB GRUP 766 - Trabalhadores da produção gráfica	280	238	518
SB GRUP 910 - Supervisores em serviços de reparação e manutenção mecânica	481	29	510
SB GRUP 515 - Trabalhadores dos serviços de saúde	270	230	500
SB GRUP 221 - Biólogos e afins	383	87	470
SB GRUP 521 - Vendedores e demonstradores	404	59	463
SB GRUP 752 - Vidreiros, ceramistas e afins	415	7	422
SB GRUP 722 - Trabalhadores de conformação de metais e de compósitos	413	5	418
SB GRUP 421 - Caixas, bilheteiros e afins	408	8	416

SB GRUP 720 - Supervisores da transformação de metais e de compósitos	392	24	416
SB GRUP 783 - Trabalhadores de manobras sobre trilhos e movimentação e cargas	370	39	409
SB GRUP 262 - Profissionais de espetáculos e das artes	399	2	401
SB GRUP 203 - Pesquisadores	209	187	396
SB GRUP 123 - Diretores de áreas de apoio	302	78	380
SB GRUP 324 - Técnicos em operação de equipamentos e instrumentos de diagnóstico	217	161	378
SB GRUP 860 - Supervisores da produção de utilidades	345	12	357
SB GRUP 424 - Entrevistadores, recenseadores e afins	338	1	339
SB GRUP 919 - Outros trabalhadores na reparação e manutenção de equipamentos	305	24	329
SB GRUP 322 - Técnicos da ciência da saúde humana	314	8	322
SB GRUP 954 - Mantenedores eletromecânicos	291	10	301
SB GRUP 374 - Técnicos em operação de aparelhos de sonorização, cenografia e proj	294	1	295
SB GRUP 771 - Marceneiros e afins	244	2	246
SB GRUP 781 - Operadores de robôs e equipamentos especiais	239	0	239
SB GRUP 915 - Reparadores de instrumentos e equipamentos de precisão	174	50	224
SB GRUP 395 - Técnicos de apoio em pesquisa e desenvolvimento	186	37	223
SB GRUP 420 - Supervisores de atendimento ao público	209	9	218
SB GRUP 991 - Outros trabalhadores da conservação e manutenção (exceto trabalhadores elementares)	213	2	215
SB GRUP 621 - Trabalhadores na exploração agropecuária em geral	208	1	209
SB GRUP 913 - Mecânicos de manutenção de máquinas pesadas e equipamentos agrícolas	201	4	205
SB GRUP 223 - Profissionais da medicina, saúde e afins	144	50	194
SB GRUP 620 - Supervisores na exploração agropecuária	183	0	183
SB GRUP 510 - Supervisores dos serviços	164	4	168
SB GRUP 371 - Técnicos de serviços culturais	167	0	167
SB GRUP 641 - Trabalhadores da mecanização agropecuária	160	7	167
SB GRUP 121 - Diretores gerais	150	16	166

SB GRUP 511 - Trabalhadores dos serviços de transporte e turismo	146	12	158
SB GRUP 861 - Operadores na geração e distribuição de energia (centrais hidrelétricas, termelétricas e nucleares)	156	0	156
SB GRUP 741 - Montadores e ajustadores de instrumentos de precisão	132	7	139
SB GRUP 730 - Supervisores de montagens e instalações eletroeletrônicas	127	10	137
SB GRUP 820 - Supervisores de produção em indústrias siderúrgicas	68	64	132
SB GRUP 215 - Profissionais em navegação aérea, marítima e fluvial	115	11	126
SB GRUP 841 - Operadores de equipamentos na preparação de alimentos e bebidas	117	1	118
SB GRUP 201 - Profissionais da biotecnologia e metrologia	35	80	115
SB GRUP 520 - Supervisores de vendas e de prestação de serviços	90	19	109
SB GRUP 225 - Profissionais da Medicina	99	3	102
SB GRUP 773 - Trab da transformação da madeira e da fabricação do mobiliário	91	11	102

Fonte: MTE, 2010

Anexo II – Estoque de profissionais por categoria ocupacional no segmento da Arquitetura e Engenharia Região Sudeste 2010

Subgrupo Ocupacional	Sudeste
Total	176235
SB GRUP 411 - Escriturários em geral, agentes, assistentes e auxiliares administrativos	21427
SB GRUP 214 - Engenheiros, arquitetos e afins	15768
SB GRUP 715 - Trabalhadores da construção civil e obras públicas	15082
SB GRUP 717 - Ajudantes de obras	13541
SB GRUP 312 - Técnicos em construção civil, de edificações e obras de infraestrutura	10233
SB GRUP 318 - Desenhistas técnicos e modelistas	8003
SB GRUP 514 - Trab nos serviços de administração, conservação e manutenção de edifícios e logradouros	5253
SB GRUP 391 - Técnicos de nível médio em operações industriais	5108
SB GRUP 782 - Condutores de veículos e operadores de equipamentos de elevação e de movimentação de cargas	4313
SB GRUP 724 - Trab de montagem de tubulações, estruturas metálicas e de compósitos	4255
SB GRUP 313 - Técnicos em eletroeletrônica e fotônica	4165

SB GRUP 517 - Trabalhadores nos serviços de proteção e segurança	3614
SB GRUP 351 - Técnicos das ciências administrativas	3505
SB GRUP 252 - Profissionais de organização e administração de empresas e afins	2905
SB GRUP 414 - Escriturários de controle de materiais e de apoio À produção	2619
SB GRUP 710 - Supervisores da extração mineral e da construção civil	2496
SB GRUP 142 - Gerentes de áreas de apoio	2475
SB GRUP 352 - Técnicos de inspeção, fiscalização e coordenação administrativa	2118
SB GRUP 301 - Técnicos em laboratório	2070
SB GRUP 410 - Supervisores de serviços administrativos (exceto de atendimento ao público)	2068
SB GRUP 951 - Eletricistas eletrônicos de manutenção industrial, comercial e residencial	1986
SB GRUP 311 - Técnico em ciências físicas e químicas	1722
SB GRUP 992 - Trabalhadores elementares da manutenção	1672
SB GRUP 732 - Instaladores e reparadores de linhas e cabos elétricos e de comunicações	1654
SB GRUP 314 - Técnicos em metalmecânica	1643
SB GRUP 818 - Operadores de operação unitária de laboratório (transversal para toda indústria de processos)	1505
SB GRUP 731 - Montadores e instaladores de equipamentos eletroeletrônicos em geral	1465
SB GRUP 911 - Mecânicos de manutenção de máquinas e equipamentos industriais, comerciais e residenciais	1463
SB GRUP 422 - Trabalhadores de informações ao público	1398
SB GRUP 212 - Profissionais da informática	1358
SB GRUP 519 - Outros trabalhadores de serviços diversos	1218
SB GRUP 711 - Trabalhadores da extração mineral	1153
SB GRUP 716 - Trabalhadores de acabamento de obras	1150
SB GRUP 412 - Secretários de expediente e operadores de máquinas de escritórios	976
SB GRUP 354 - Técnicos de nível médio em operações comerciais	889
SB GRUP 141 - Gerentes de produção e operações	859
SB GRUP 213 - Físicos, químicos e afins	820
SB GRUP 725 - Montadores de máquinas e aparelhos mecânicos	779
SB GRUP 317 - Técnicos em informática	769
SB GRUP 251 - Cientistas sociais, psicólogos e afins	697
SB GRUP 821 - Operadores de instalações e equipamentos de produção de metais e ligas (primeira fusão)	693
SB GRUP 914 - Mecânicos de manutenção veicular	628
SB GRUP 413 - Escriturários contábeis e de finanças	619
SB GRUP 342 - Técnicos em transportes (logística)	612

SB GRUP 721 - Trabalhadores de usinagem de metais e de compósitos	593
SB GRUP 723 - Trab de tratamento térmico e de superfícies de metais e de compósitos	569
SB GRUP 261 - Profissionais da comunicação e da informação	560
SB GRUP 423 - Despachantes	556
SB GRUP 513 - Trabalhadores dos serviços de hotelaria e alimentação	554
SB GRUP 241 - Advogados, procuradores, tabeliões e afins	551
SB GRUP 862 - Operadores de utilidades	502
SB GRUP 415 - Auxiliares de serviços de biblioteca, documentação e correios	485
SB GRUP 622 - Trabalhadores agrícolas	463
SB GRUP 784 - Embaladores e alimentadores de produção	458
SB GRUP 253 - Profissionais de relações públicas, publicidade, marketing e comercialização	435
SB GRUP 321 - Técnicos da produção agropecuária	434
SB GRUP 316 - Técnicos em mineralogia e geologia	429
SB GRUP 766 - Trabalhadores da produção gráfica	416
SB GRUP 950 - Supervisores de manutenção eletroeletrônica e eletromecânica	415
SB GRUP 300 - Técnicos mecatrônicos e eletromecânicos	395
SB GRUP 421 - Caixas, bilheteiros e afins	386
SB GRUP 910 - Supervisores em serviços de reparação e manutenção mecânica	346
SB GRUP 632 - Extrativistas florestais	305
SB GRUP 262 - Profissionais de espetáculos e das artes	303
SB GRUP 222 - Agrônomos e afins	293
SB GRUP 221 - Biólogos e afins	282
SB GRUP 324 - Técnicos em operação de equipamentos e instrumentos de diagnóstico	282
SB GRUP 811 - Operadores de instalações em indústrias químicas, petroquímicas e afins	273
SB GRUP 123 - Diretores de áreas de apoio	271
SB GRUP 860 - Supervisores da produção de utilidades	267
SB GRUP 954 - Mantenedores eletromecânicos	258
SB GRUP 521 - Vendedores e demonstradores	253
SB GRUP 783 - Trabalhadores de manobras sobre trilhos e movimentação e cargas	252
SB GRUP 424 - Entrevistadores, recenseadores e afins	238
SB GRUP 919 - Outros trabalhadores na reparação e manutenção de equipamentos	219
SB GRUP 203 - Pesquisadores	211
SB GRUP 374 - Técnicos em operação de aparelhos de sonorização, cenografia e proj	211

SB GRUP 515 - Trabalhadores dos serviços de saúde	201
SB GRUP 420 - Supervisores de atendimento ao público	201
SB GRUP 621 - Trabalhadores na exploração agropecuária em geral	199
SB GRUP 781 - Operadores de robôs e equipamentos especiais	195
SB GRUP 322 - Técnicos da ciência da saúde humana	193
SB GRUP 991 - Outros trabalhadores da conservação e manutenção (exceto trabalhadores elementares)	188
SB GRUP 395 - Técnicos de apoio em pesquisa e desenvolvimento	182
SB GRUP 722 - Trabalhadores de conformação de metais e de compósitos	181
SB GRUP 771 - Marceneiros e afins	173
SB GRUP 620 - Supervisores na exploração agropecuária	165
SB GRUP 720 - Supervisores da transformação de metais e de compósitos	164
SB GRUP 121 - Diretores gerais	136
SB GRUP 510 - Supervisores dos serviços	135
SB GRUP 223 - Profissionais da medicina, saúde e afins	132
SB GRUP 741 - Montadores e ajustadores de instrumentos de precisão	128
SB GRUP 371 - Técnicos de serviços culturais	124
SB GRUP 913 - Mecânicos de manutenção de máquinas pesadas e equipamentos agrícolas	113
SB GRUP 915 - Reparadores de instrumentos e equipamentos de precisão	111

Fonte: MTE, 2010

Anexo III – Estoque de profissionais por categoria ocupacional no segmento da Arquitetura e Engenharia Região Nordeste 2010

Subgrupo Ocupacional	Nordeste
Total	43408
SB GRUP 717 - Ajudantes de obras	7413
SB GRUP 715 - Trabalhadores da construção civil e obras públicas	5545
SB GRUP 411 - Escriturários em geral, agentes, assistentes e auxiliares administrativos	3350
SB GRUP 312 - Técnicos em construção civil, de edificações e obras de infraestrutura	2558
SB GRUP 214 - Engenheiros, arquitetos e afins	2372
SB GRUP 782 - Condutores de veículos e operadores de equipamentos de elevação e de movimentação de cargas	1672
SB GRUP 724 - Trab de montagem de tubulações, estruturas metálicas e de compósitos	1386

SB GRUP 318 - Desenhistas técnicos e modelistas	1076
SB GRUP 313 - Técnicos em eletroeletrônica e fotônica	858
SB GRUP 351 - Técnicos das ciências administrativas	848
SB GRUP 514 - Trab nos serviços de administração, conservação e manutenção de edifícios e logradouros	837
SB GRUP 391 - Técnicos de nível médio em operações industriais	796
SB GRUP 710 - Supervisores da extração mineral e da construção civil	666
SB GRUP 862 - Operadores de utilidades	596
SB GRUP 517 - Trabalhadores nos serviços de proteção e segurança	570
SB GRUP 414 - Escriturários de controle de materiais e de apoio À produção	555
SB GRUP 252 - Profissionais de organização e administração de empresas e afins	539
SB GRUP 951 - Eletricistas eletrônicos de manutenção industrial, comercial e residencial	522
SB GRUP 314 - Técnicos em metalmecânica	490
SB GRUP 142 - Gerentes de áreas de apoio	454
SB GRUP 911 - Mecânicos de manutenção de máquinas e equipamentos industriais, comerciais e residenciais	448
SB GRUP 352 - Técnicos de inspeção, fiscalização e coordenação administrativa	442
SB GRUP 732 - Instaladores e reparadores de linhas e cabos elétricos e de comunicações	435
SB GRUP 301 - Técnicos em laboratório	426
SB GRUP 711 - Trabalhadores da extração mineral	406
SB GRUP 752 - Vidreiros, ceramistas e afins	405
SB GRUP 410 - Supervisores de serviços administrativos (exceto de atendimento ao público)	391
SB GRUP 731 - Montadores e instaladores de equipamentos eletroeletrônicos em geral	350
SB GRUP 412 - Secretários de expediente e operadores de máquinas de escritórios	337
SB GRUP 992 - Trabalhadores elementares da manutenção	319
SB GRUP 721 - Trabalhadores de usinagem de metais e de compósitos	294
SB GRUP 811 - Operadores de instalações em indústrias químicas, petroquímicas e afins	290
SB GRUP 422 - Trabalhadores de informações ao público	289
SB GRUP 519 - Outros trabalhadores de serviços diversos	256
SB GRUP 725 - Montadores de máquinas e aparelhos mecânicos	248
SB GRUP 716 - Trabalhadores de acabamento de obras	225
SB GRUP 251 - Cientistas sociais, psicólogos e afins	215
SB GRUP 821 - Operadores de instalações e equipamentos de produção de metais e ligas (primeira fusão)	207
SB GRUP 784 - Embaladores e alimentadores de produção	173

SB GRUP 212 - Profissionais da informática	169
SB GRUP 141 - Gerentes de produção e operações	157
SB GRUP 354 - Técnicos de nível médio em operações comerciais	150
SB GRUP 300 - Técnicos mecatrônicos e eletromecânicos	141
SB GRUP 723 - Trab de tratamento térmico e de superfícies de metais e de compósitos	137
SB GRUP 311 - Técnico em ciências físicas e químicas	135
SB GRUP 317 - Técnicos em informática	123
SB GRUP 722 - Trabalhadores de conformação de metais e de compósitos	112
SB GRUP 720 - Supervisores da transformação de metais e de compósitos	107
SB GRUP 241 - Advogados, procuradores, tabeliões e afins	104
SB GRUP 415 - Auxiliares de serviços de biblioteca, documentação e correios	104
SB GRUP 910 - Supervisores em serviços de reparação e manutenção mecânica	104
SB GRUP 321 - Técnicos da produção agropecuária	103
SB GRUP 261 - Profissionais da comunicação e da informação	102
SB GRUP 413 - Escriturários contábeis e de finanças	101

Fonte: MTE, 2010

Anexo IV – Estoque de profissionais ocupados por categoria ocupacional no segmento da Arquitetura e Engenharia Região Sul 2010

Subgrupo Ocupacional	Sul
Total	32205
SB GRUP 715 - Trabalhadores da construção civil e obras públicas	3727
SB GRUP 411 - Escriturários em geral, agentes, assistentes e auxiliares administrativos	3275
SB GRUP 717 - Ajudantes de obras	2806
SB GRUP 312 - Técnicos em construção civil, de edificações e obras de infraestrutura	2460
SB GRUP 214 - Engenheiros, arquitetos e afins	2052
SB GRUP 318 - Desenhistas técnicos e modelistas	1606
SB GRUP 724 - Trab de montagem de tubulações, estruturas metálicas e de compósitos	1455
SB GRUP 782 - Condutores de veículos e operadores de equipamentos de elevação e de movimentação de cargas	754
SB GRUP 710 - Supervisores da extração mineral e da construção civil	738

SB GRUP 313 - Técnicos em eletroeletrônica e fotônica	710
SB GRUP 514 - Trab nos serviços de administração, conservação e manutenção de edifícios e logradouros	702
SB GRUP 992 - Trabalhadores elementares da manutenção	643
SB GRUP 911 - Mecânicos de manutenção de máquinas e equipamentos industriais, comerciais e residenciais	622
SB GRUP 351 - Técnicos das ciências administrativas	580
SB GRUP 301 - Técnicos em laboratório	575
SB GRUP 391 - Técnicos de nível médio em operações industriais	550
SB GRUP 142 - Gerentes de áreas de apoio	495
SB GRUP 314 - Técnicos em metalmecânica	442
SB GRUP 414 - Escriturários de controle de materiais e de apoio À produção	425
SB GRUP 732 - Instaladores e reparadores de linhas e cabos elétricos e de comunicações	407
SB GRUP 252 - Profissionais de organização e administração de empresas e afins	366
SB GRUP 410 - Supervisores de serviços administrativos (exceto de atendimento ao público)	335
SB GRUP 422 - Trabalhadores de informações ao público	312
SB GRUP 818 - Operadores de operação unitária de laboratório (transversal para toda indústria de processos)	254
SB GRUP 716 - Trabalhadores de acabamento de obras	246
SB GRUP 222 - Agrônomos e afins	243
SB GRUP 711 - Trabalhadores da extração mineral	239
SB GRUP 731 - Montadores e instaladores de equipamentos eletroeletrônicos em geral	229
SB GRUP 951 - Eletricistas eletrônicos de manutenção industrial, comercial e residencial	223
SB GRUP 311 - Técnico em ciências físicas e químicas	215
SB GRUP 141 - Gerentes de produção e operações	215
SB GRUP 784 - Embaladores e alimentadores de produção	202
SB GRUP 632 - Extrativistas florestais	190
SB GRUP 519 - Outros trabalhadores de serviços diversos	172
SB GRUP 321 - Técnicos da produção agropecuária	172
SB GRUP 212 - Profissionais da informática	163
SB GRUP 862 - Operadores de utilidades	161
SB GRUP 203 - Pesquisadores	161
SB GRUP 515 - Trabalhadores dos serviços de saúde	159
SB GRUP 317 - Técnicos em informática	155
SB GRUP 517 - Trabalhadores nos serviços de proteção e segurança	137

SB GRUP 354 - Técnicos de nível médio em operações comerciais	118
SB GRUP 720 - Supervisores da transformação de metais e de compósitos	115
SB GRUP 213 - Físicos, químicos e afins	111
SB GRUP 412 - Secretários de expediente e operadores de máquinas de escritórios	107
SB GRUP 521 - Vendedores e demonstradores	106

Fonte: MTE, 2010

Anexo V – Estoque de profissionais por categoria ocupacional no segmento da Arquitetura e Engenharia Região Centro-Oeste 2010

Subgrupo Ocupacional	Centro-Oeste
Total	11359
SB GRUP 715 - Trabalhadores da construção civil e obras públicas	1276
SB GRUP 717 - Ajudantes de obras	1207
SB GRUP 411 - Escriturários em geral, agentes, assistentes e auxiliares administrativos	1147
SB GRUP 711 - Trabalhadores da extração mineral	815
SB GRUP 312 - Técnicos em construção civil, de edificações e obras de infraestrutura	758
SB GRUP 214 - Engenheiros, arquitetos e afins	590
SB GRUP 514 - Trab nos serviços de administração, conservação e manutenção de edifícios e logradouros	501
SB GRUP 782 - Condutores de veículos e operadores de equipamentos de elevação e de movimentação de cargas	349
SB GRUP 318 - Desenhistas técnicos e modelistas	342
SB GRUP 412 - Secretários de expediente e operadores de máquinas de escritórios	290
SB GRUP 313 - Técnicos em eletroeletrônica e fotônica	228
SB GRUP 252 - Profissionais de organização e administração de empresas e afins	218
SB GRUP 710 - Supervisores da extração mineral e da construção civil	194
SB GRUP 351 - Técnicos das ciências administrativas	191
SB GRUP 724 - Trab de montagem de tubulações, estruturas metálicas e de compósitos	189
SB GRUP 142 - Gerentes de áreas de apoio	169
SB GRUP 422 - Trabalhadores de informações ao público	157

SB GRUP 317 - Técnicos em informática	125
SB GRUP 517 - Trabalhadores nos serviços de proteção e segurança	120
SB GRUP 391 - Técnicos de nível médio em operações industriais	116
SB GRUP 992 - Trabalhadores elementares da manutenção	114
SB GRUP 414 - Escriturários de controle de materiais e de apoio à produção	113
SB GRUP 732 - Instaladores e reparadores de linhas e cabos elétricos e de comunicações	113
SB GRUP 410 - Supervisores de serviços administrativos (exceto de atendimento ao público)	110
SB GRUP 818 - Operadores de operação unitária de laboratório (transversal para toda indústria de processos)	90
SB GRUP 716 - Trabalhadores de acabamento de obras	82
SB GRUP 513 - Trabalhadores dos serviços de hotelaria e alimentação	82
SB GRUP 321 - Técnicos da produção agropecuária	65
SB GRUP 911 - Mecânicos de manutenção de máquinas e equipamentos industriais, comerciais e residenciais	62
SB GRUP 212 - Profissionais da informática	62
SB GRUP 222 - Agrônomos e afins	62

Fonte: MTE, 2010

Anexo VI – Estoque de profissionais ocupados por categoria ocupacional no segmento da Arquitetura e Engenharia Região Norte 2010

Subgrupo Ocupacional	Norte
Total	9515
SB GRUP 717 - Ajudantes de obras	2169
SB GRUP 715 - Trabalhadores da construção civil e obras públicas	1416
SB GRUP 312 - Técnicos em construção civil, de edificações e obras de infraestrutura	522
SB GRUP 411 - Escriturários em geral, agentes, assistentes e auxiliares administrativos	521
SB GRUP 782 - Condutores de veículos e operadores de equipamentos de elevação e de movimentação de cargas	474
SB GRUP 514 - Trab nos serviços de administração, conservação e manutenção de edifícios e logradouros	357
SB GRUP 731 - Montadores e instaladores de equipamentos eletroeletrônicos em geral	265
SB GRUP 517 - Trabalhadores nos serviços de proteção e segurança	255
SB GRUP 711 - Trabalhadores da extração mineral	240

SB GRUP 724 - Trab de montagem de tubulações, estruturas metálicas e de compósitos	183
SB GRUP 992 - Trabalhadores elementares da manutenção	181
SB GRUP 710 - Supervisores da extração mineral e da construção civil	176
SB GRUP 313 - Técnicos em eletroeletrônica e fotônica	173
SB GRUP 351 - Técnicos das ciências administrativas	160
SB GRUP 214 - Engenheiros, arquitetos e afins	157
SB GRUP 301 - Técnicos em laboratório	134
SB GRUP 414 - Escriturários de controle de materiais e de apoio À produção	126
SB GRUP 632 - Extrativistas florestais	123
SB GRUP 318 - Desenhistas técnicos e modelistas	115
SB GRUP 412 - Secretários de expediente e operadores de máquinas de escritórios	100

Fonte: MTE, 2010

Fonte

RAIS, Relação Anual de Informações Sociais. Site MTE – Ministério do Trabalho e Emprego, 2010.